

MANUAL DEL USUARIO



SPAtec

LEA DETENIDAMENTE LAS INSTRUCCIONES ANTES DE LA INSTALACIÓN Y USO DEL SPA.

RECUERDE QUITAR TODOS LOS PRECINTOS ANTES DE LA CONEXIÓN DEL SPA, ESPECIALMENTE EL PRECINTO DE PLASTICO DEL FILTRO.

RECUERDE QUE LA INSTALACIÓN ELECTRICA TIENE QUE SER REALIZADA POR UN PROFESIONAL.

RECUERDE MANTENER DESCONECTADO EL SPA DE LA RED ELÉCTRICA CUANDO ESTÉ VACÍO.

RECUERDE QUE EL FILTRO SE TIENE QUE LIMPIAR CON AGUA A PRESIÓN SEMANALMENTE Y TIENE QUE SER SUSTITUIDO POR UNO NUEVO AL CABO DE 6 MESES O SI EL SPA QUEDA VACÍO MÁS DE 20 DÍAS.

UN FILTRO EN MAL ESTADO O SUCIO PUEDE OBSTRUIR LOS CONDUCTOS Y DAÑAR LAS BOMBAS.

SI NO SIGUE ESTAS INSTRUCCIONES LA GARANTÍA DE SU SPA QUEDARA INVÁLIDA.

INDICE

I. Instalación del SPA de exterior Spatec	2
1. Elegir una ubicación	2
2. Instalación Eléctrica	2
3. Diagrama de instalación eléctrica	3
4. Instalación del filtro y del cartucho de aromaterapia	4
4.1. Instalación de filtro en skimmer tipo 1	4
4.2. Instalación de filtro en skimmer tipo 2	4
4.3. Instalación de filtro en skimmer tipo 3	5
5. Instalación cartucho de aromaterapia	5
II. Llenado y vaciado del SPA de exterior Spatec	6
III. Cuidado y mantenimiento	7
1. Preparación del spa para el invierno	8
IV. Problemas y Soluciones	9
V. AVISO	11

I. Instalación del SPA de exterior Spatec

1. Elegir una ubicación

Los jacuzzis o SPAs de exterior son electrodomésticos grandes, pesados y no disponen de patas regulables en altura por lo tanto necesita una base firme, nivelada y alisada. Las dimensiones de la base deben de ser por lo menos iguales al tamaño del SPA, aunque es mejor que sea por lo menos unos centímetros más que el SPA.

Es recomendable hacer la base de hormigón con un grosor de 10cm o más. También se podría realizar la base con tacos de madera siempre y cuando tenga la dureza suficiente y este tratada para aguantar un nivel alto de humedad.

El usuario es quien asume toda la responsabilidad de instalar el SPA de forma correcta y darle un uso y mantenimiento correcto. En caso de situar el SPA en un sitio inadecuado con el tiempo el aparato podría empezar a hundirse o inclinarse hacia un lado y sufrir daños importantes que en ningún caso serían cubiertos por la garantía.

En caso de instalar el SPA empotrándolo en el suelo debe de asegurarse que deje acceso a los laterales del SPA desde abajo o arriba para que en un futuro se pueda acceder a la maquinaria del aparato y efectuar el mantenimiento necesario. En casos extremos se podría dejar acceso solo por dos lados aunque en ningún caso recomendamos esta opción.

En caso de avería el cliente debe asegurarse que el técnico tenga el acceso adecuado al spa.

El lugar en que instalara el SPA debe de disponer de un sistema de desagüe para prevenir la acumulación de agua debajo o alrededor del aparato.

2. Instalación Eléctrica

Los SPAs de exterior Spatec están diseñados para funcionar en la red eléctrica española (220V-230V 50/60Hz). Recuerde:

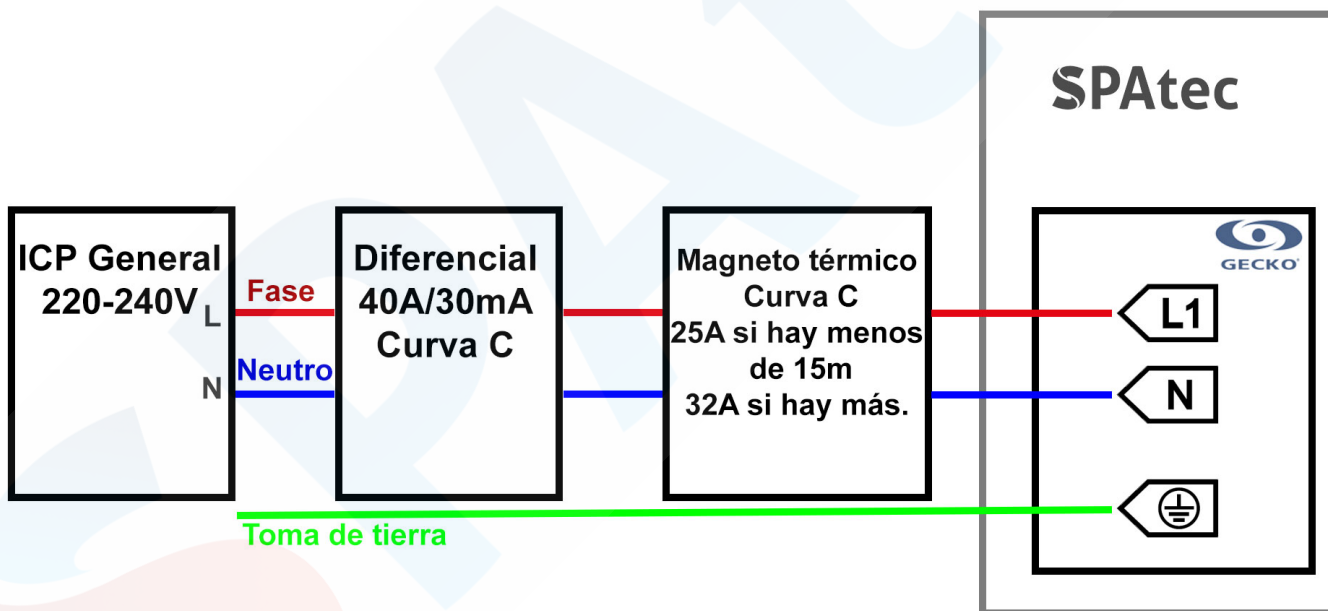
- No conectar el SPA a la red eléctrica antes de llenarlo con agua.
- No conectar el SPA a la red eléctrica mediante un alargador.
- Utilizar cables de cobre.

- La instalación debe realizarse de tal forma que en un radio de 1.5m del SPA no quedasen conexiones, enchufes o similares a no ser que dispongan de la protección adecuada ante el agua.
- La instalación debe de realizarse por un electricista o profesional
- Una mala instalación eléctrica puede causar daños serios tanto al SPA como a sus usuarios que en ningún caso quedarían cubiertas por la garantía del aparato.

El SPA Spatec requiere una línea independiente (es decir una línea desde la caja general hasta el SPA) con un diferencial y magnetotérmico solo para esta línea (instalados la caja general).

La línea eléctrica debe de realizarse con cables de entre 6mm y 10mm según el modelo de SPA y la distancia entre el SPA y la caja general de la casa (si la distancia supera los 15m habrá que usar cable más grueso).

3. Diagrama de instalación eléctrica



* **Diámetro de los cables de línea, neutro y toma de tierra: 6mm²** si la distancia entre el ICP y el SPA Spatec es de menos de 15 metros o **10mm²** si es mayor.

** Diagrama de instalación para corriente Monofásica, para otro tipo de instalación, contacte con nosotros.

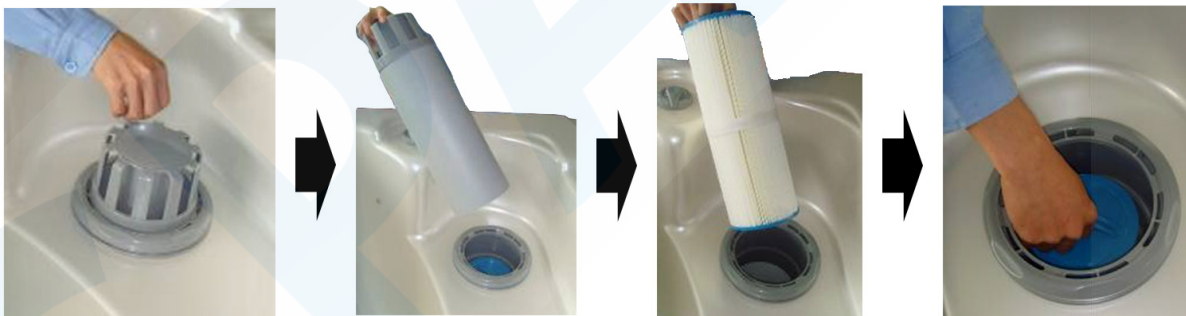
4. Instalación del filtro y del cartucho de aromaterapia

4.1. Instalación de filtro en skimmer tipo 1



1. Afloje el tornillo y saque la cubierta del skimmer deslizando hacia arriba, no tire hacia fuera.
2. Quite la bandeja interna del skimmer (en caso de tenerla).
3. **Quite el plástico protector del filtro** y enrósquelo dentro del skimmer.
4. Vuelva a colocar la bandeja y cubierta del skimmer.

4.2. Instalación de filtro en skimmer tipo 2



1. Saque el tubo del cuerpo del skimmer.
2. **Quite el plástico protector del filtro** y enrósquelo dentro del skimmer.
3. Vuelva a colocar el tubo del skimmer (este elemento flota, para adaptarse al nivel del agua.)

Nota: Primera instalación:

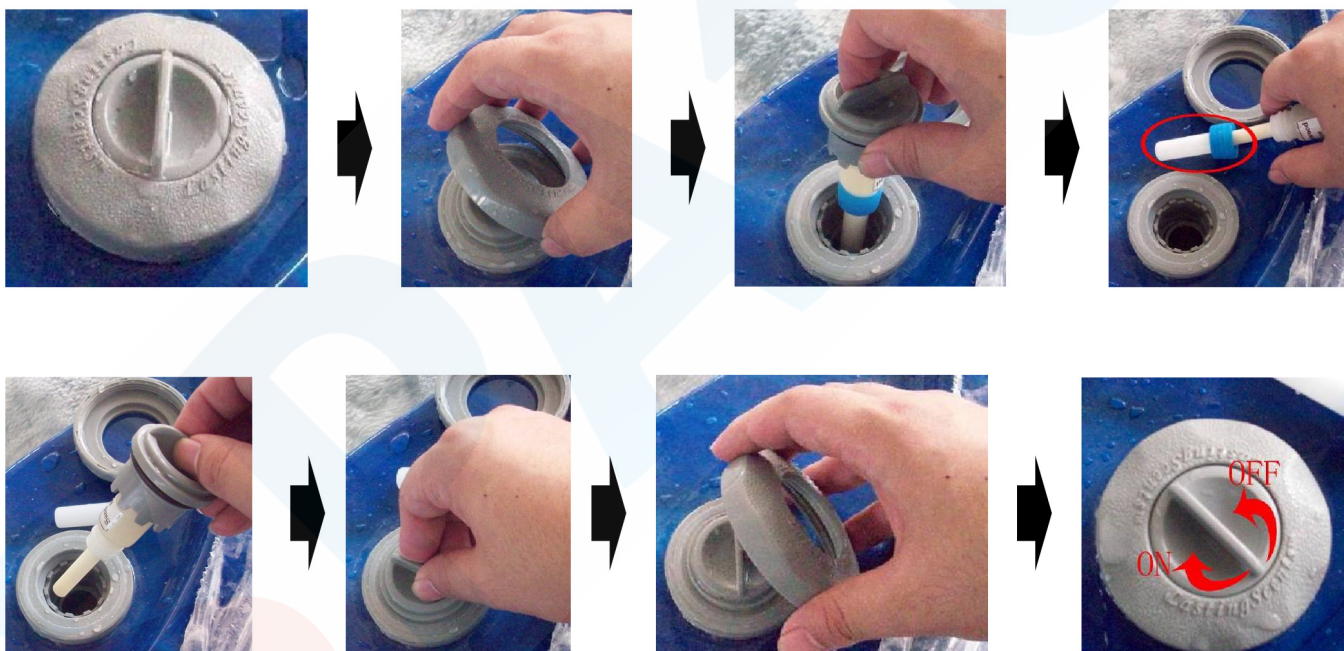
Si recibe el Spa con el embellecedor del skimmer (arandela) quitado, tan solo tiene que colocarlo en su posición y enroscarlo. Este elemento debe colocarse en primer lugar (con el tubo y filtro sin instalar) y no tiene que volver a quitarse, ni para los cambios de filtro ni mantenimiento.

4.3. Instalación de filtro en skimmer tipo 3



1. **Quite el plástico protector del filtro**
2. Enrósquelo dentro del skimmer.

5. Instalación cartucho de aromaterapia



1. Desenrosque el embellecedor.
2. Saque el cuerpo del dosificador.
3. Instale el cartucho de aromaterapia.
4. **Recuerde quitar el protector de plástico de la punta del cartucho antes de instalarlo.**
5. Vuelva a colocar el dosificador y el embellecedor.
6. Gire el dosificador para activar o desactivar la aromaterapia.

II. Llenado y vaciado del SPA de exterior Spatec

Una vez realizada la instalación eléctrica puede proceder al llenado del SPA. Asegúrese de que cerca o dentro del SPA no se encuentra ningún aparato eléctrico y que todas las conexiones eléctricas realizadas quedan bien protegidas ante el agua.



Antes de proceder a llenar el SPA limpie cualquier tipo de escombros o restos que pueden quedar en su interior. Por seguridad asegúrese de que el diferencial de la línea eléctrica que alimenta el SPA este bajado para que no llegue corriente. No llenar el SPA con agua procedente de un descalcificador. Utilizar agua normal más algún producto anti-cal.

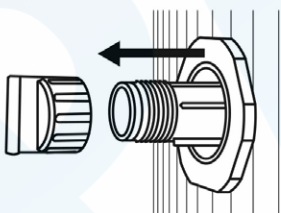
En algunos modelos, puede llenar el SPA desde la toma de agua de la que dispone en uno de los laterales, pero se recomienda que se llene mediante una manguera, por la parte superior. Llenar el SPA hasta que cubre unos cuantos centímetros por encima de los jets. Tener en cuenta que una vez entre gente en el SPA el nivel de agua subirá.

Cuando el agua haya alcanzado el nivel deseado parar el agua. Ahora puede volver a subir el diferencial en principio de la línea eléctrica para que al SPA le llegue corriente. También ahora es el momento de echar al agua los productos de mantenimiento de agua y ajuste de PH.

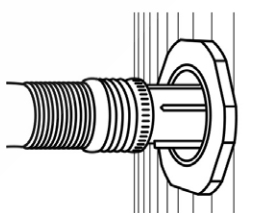
INSTRUCCIONES de Llenado/Vaciado



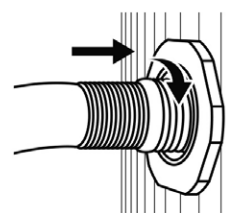
1. Válvula cerrada



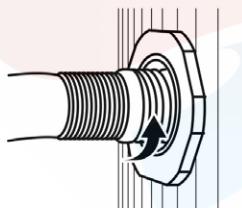
2. Tire hacia atrás para sacar la válvula totalmente y quite el tapón, guárdelo en un lugar seguro.



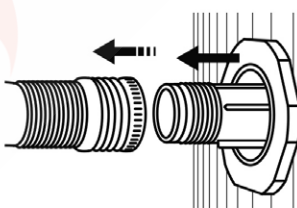
3. Conecte la manguera en la válvula.



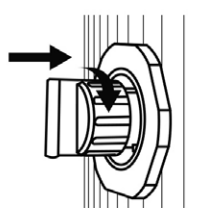
4. Para poner la válvula en posición abierta, gírela $\frac{1}{4}$ en sentido horario e introdúzcala $\frac{1}{2}$ de su recorrido total.



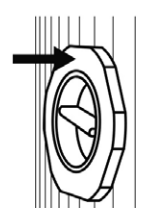
5. Una vez finalizado el llenado/vaciado. Gire la válvula $\frac{1}{4}$ en sentido anti horario y sáquela totalmente.



6. Quite la manguera y coloque el tapón.



7. Con el tapón puesto, gire $\frac{1}{4}$ en sentido horario y empuje hacia la posición de cerrado.



8. Válvula cerrada.

III. Cuidado y mantenimiento

1. Indicaciones generales.

Los SPA Spatec están equipados con sistema de filtración para residuos sólidos y un sistema de limpieza por ozono que sirve para desinfectar el agua eliminando la mayoría de las bacterias. Sin embargo para una duración mayor del agua en buenas condiciones recomendamos el uso de varios productos químicos de mantenimiento específicos para SPAs.

Aunque son más económicos los productos basados en cloro a la larga son perjudiciales tanto para su piel y ojos como para el SPA. Recomendamos los productos basados en bromo.

Usar siempre productos diseñados para SPAs, los productos diseñados para piscina pueden dejar residuos, manchar el acrílico o producir espuma.

Para asegurar el buen mantenimiento y la limpieza del spa y garantizar su conservación es recomendable seguir los siguientes pasos:

1. Control diario del nivel de pH del agua y de los índices de bromo residual, ambas cosas pueden medirse de forma sencilla con un kit de análisis del agua.
2. El pH debe situarse entre el 7,2 y el 7,8, debe regularse con la dosis adecuada de elevador o reductor del pH, según cada caso.
3. Los índices de bromo deben estar entre el 3 y el 6 de partes por millón (ppm).

Se recomienda limpiar el interior del spa con detergente líquido, jabón y una esponja suave. No utilizar detergentes abrasivos, alcohol, acetona ni otros disolventes.

Recuerde que el filtro se tiene que limpiar con agua a presión semanalmente y tiene que ser sustituido por uno nuevo al cabo de 6 meses o si el SPA queda vacío más de 20 días. Para no dañar la maquinaria del SPA e invalidar la garantía.

2. Preparación del spa para el invierno

Si no va a utilizar el spa en épocas frías severas, recomendamos que siga los siguientes pasos:

1. Desconecte el spa de la red eléctrica.
2. Drene el agua a través de la válvula de desagüe hasta vaciar el spa por completo.
3. Retire los filtros. Recuerde que tendrá que instalar filtros nuevos cuando vuelva a utilizar el spa.
4. Desconecte las bombas de agua para que el agua se vacíe de las tuberías, para así neutralizar el riesgo de condensación interna o congelación.
5. Seque las tuberías: el agua que quede en las tuberías se puede succionar por los jets de aire y de agua a través de una bomba de succión de líquidos. Asegúrese de que los jets del spa estén abiertos antes de realizar esta operación.
6. Seque toda el agua restante en el fondo del spa.

Problemas y Soluciones

PROBLEMA	CAUSA	SOLUCIÓN
El SPA no se enciende.	<ol style="list-style-type: none"> 1. El diferencial ha saltado. 2. Mala conexión entre el panel de control y la caja eléctrica principal. 3. Compruebe si el transformador o fusibles están quemados 	<ol style="list-style-type: none"> 1. Conectar de nuevo el interruptor RCD. 2. Revise la conexión y vuelva a conectar el cable del panel de control. 3. Sustituir el transformador o fusible.
Temperatura anómala y bomba de agua no funciona.	<ol style="list-style-type: none"> 1. El nivel de agua del spa es demasiado bajo. 2. El ajuste de temperatura está muy bajo. 	<ol style="list-style-type: none"> 1. Añada agua. 2. Suba la temperatura del agua desde el panel de control.
El foco LED no funciona.	<ol style="list-style-type: none"> 1. Mala conexión del cable que va desde la caja eléctrica al foco. 	<ol style="list-style-type: none"> 1. Revise y conecte de nuevo el cable.
Bomba de agua o aire no funciona.	<ol style="list-style-type: none"> 1. El nivel de agua del spa es demasiado bajo. 2. Mala conexión del cable que va desde la caja eléctrica a la bomba. 	<ol style="list-style-type: none"> 1. Añada agua. 2. Revise y conecte de nuevo el cable.
No responden los botones del panel de control.	<ol style="list-style-type: none"> 1. Panel está bloqueado. 2. Panel está roto. 3. Mala conexión del cable que va desde la caja eléctrica. 	<ol style="list-style-type: none"> 1. Desbloquee el panel. 2. Revise y conecte de nuevo el cable.
Agua turbia.	<ol style="list-style-type: none"> 1. El filtro está sucio. 2. Exceso de aceites o materia orgánica. 3. Partículas suspendidas o materia orgánica. 4. Agua vieja o demasiado usada. 	<ol style="list-style-type: none"> 1. Limpie el filtro. 2. Aplique un tratamiento de choque con desinfectante*. 3. Ajuste el pH del agua y limpie los filtros con más frecuencia. 4. Si el problema persiste, vacíe, limpie y vuelva a llenar el spa.

El agua huele.	<ol style="list-style-type: none"> 1. Excesivas sustancias orgánicas en el agua. 2. Nivel bajo del pH. 	<ol style="list-style-type: none"> 1. Aplique un tratamiento de choque con desinfectante*. 2. Aumente la cantidad de bromo que usa. Ajuste el pH del agua y limpie los filtros con más frecuencia. 3. Si el problema persiste, vacíe, limpie y vuelva a llenar el spa.
Olor muy fuerte a cloro.	<ol style="list-style-type: none"> 1. Nivel de cloro/bromo muy alto. 2. Nivel bajo del pH. 	<ol style="list-style-type: none"> 1. Reduzca la cantidad de bromo usado. 2. Ajuste el pH al nivel recomendado.
Olor mohoso o aparición de algas.	<ol style="list-style-type: none"> 1. Aparición de bacterias o algas. 2. Nivel alto de pH. 3. Nivel bajo de cloro/bromo. 4. Nivel de alguicida bajo. 	<ol style="list-style-type: none"> 1. Aplique un tratamiento de choque con desinfectante*. 2. Aumente la cantidad de bromo que usa. Ajuste el pH del agua y limpie los filtros con más frecuencia. 3. Si el problema persiste, vacíe, limpie y vuelva a llenar el spa.
Acumulación de sustancias orgánicas / bordillo de suciedad alrededor del vaso.	<ol style="list-style-type: none"> 1. Acumulación de aceite y suciedad. 	<ol style="list-style-type: none"> 1. Limpie la suciedad con un trapo limpio. Si el problema persiste, vacíe, limpie y vuelva a llenar el spa. 2. Ducharse antes de usar el spa y limitar el uso cremas solares o maquillaje.
Exceso de espuma	<ol style="list-style-type: none"> 1. Uso de productos químicos no específicos para SPAs. 2. 3. Uso de alguicida estándar. 	<ol style="list-style-type: none"> 1. No utilice productos químicos para piscinas, use productos específicos para SPA 1. Use siempre alguicidas no espumantes.

*Tratamiento de choque: Triture 2-3 pastillas de bromo y añádalas junco a la dosis de bromo habitual.

IV. AVISO

No dejar a niños utilizar la bañera de hidromasaje sin supervisión por adultos.

En caso de conectar una entrada de agua caliente al SPA asegurarse de que el agua que le llega nunca supera los 41°C de temperatura ya que podría causar daños importantes a su SPA y a los usuarios.

Aunque la temperatura del agua puede graduarse según el gusto personal, temperaturas de 38-39°C se consideran lo máximo que podría tolerar un adulto sano durante un máximo de 10 min. Para sesiones de más tiempo graduar la temperatura del agua a 37°C o menos.

En caso de estar embarazada debe consultar a su médico antes de usar el SPA.

Jamás utilizar el SPA después de haber ingerido medicamentos, alcohol o drogas ya que su consumo podría causar el desmayo dentro de la bañera.

Si sufre de insuficiencia respiratoria, diabetes, tensión alta o baja y/u otros problemas de salud consulte a su médico antes de utilizar el SPA.

Siempre tomarse una ducha antes y después de utilizar el SPA para prevenir infecciones causadas por posibles bacterias en el agua.

Antes de entrar en el SPA compruebe con la mano la temperatura del agua ya que la temperatura que se muestra en el panel de control y la temperatura real del agua podrían diferenciarse en hasta 2°C.

No usar aparatos eléctricos cerca o desde dentro del SPA.

Entrar y salir del SPA despacio teniendo en cuenta que las superficies mojadas pueden llevar a deslizamientos.

Exponerse durante prolongados periodos de tiempo a temperaturas superiores de 37°C puede causar Hipertermia.