

MANUALE DELL'UTENTE



SPAtec

LEGGERE ATTENTAMENTE LE ISTRUZIONI PRIMA DI INSTALLARE ED UTILIZZARE LA SPA.

RICORDA DI TOGLIERE TUTTI I SIGILLI PRIMA DI METTERE IN FUNZIONE LA SPA, SOPRATTUTTO LA PLASTICA PROTETTRICE DEL FILTRO.

RICORDA CHE L'INSTALLAZIONE ELETTRICA DEVE ESSERE EFFETTUATA DA UN PROFESSIONISTA.

QUANDO LA MINI-PISCINA È VUOTA OCCORRE RICORDARE DI SCOLLEGARLA DALLA RETE ELETTRICA.

RICORDA CHE IL FILTRO DEVE ESSERE PULITO CON ACQUA A PRESSIONE OGNI SETTIMANA E DEVE ESSERE SOSTITUITO DOPO 6 MESI O SE LA SPA RIMANE VUOTA PER PIÙ DI 20 GIORNI.

UN FILTRO IN CONDIZIONI PRECARIE O SPORCO PUÓ OSTRUIRE I CONDOTTI E DANNEGGIARE LE POMPE.

SE NON SEGUI QUESTE ISTRUZIONI, LA GARANZIA DELLA NON SARÀ VALIDA.

INDICE

| | |
|----------------------------------------------------------------------|----|
| I. Installazione della SPA da esterno Spatec | 2 |
| 1. Scegliere l'ubicazione | 2 |
| 2. Installazione Elettrica | 2 |
| 3. Diagramma di installazione elettrica..... | 3 |
| 4. Installazione del filtro e della cartuccia per aromaterapia | 4 |
| 4.1. Installazione del filtro nello skimmer tipo 1 | 4 |
| 4.2. Installazione del filtro nello skimmer tipo 2 | 4 |
| 4.3. Installazione del filtro nello skimmer tipo 3 | 5 |
| 5. Installazione della cartuccia per aromaterapia | 5 |
| II. Riempimento e svuotamento della SPA da esterno Spatec | 6 |
| 1. Istruzioni di Riempimento/Svuotamento..... | 7 |
| III. Cura e manutenzione | 8 |
| 1. Preparazione della spa per l'inverno..... | 9 |
| IV. Problemi e Soluzioni..... | 10 |
| V. AVVERTIMENTO..... | 13 |

I. Installazione della SPA da esterno Spatec

1. Scegliere l'ubicazione

Le minipiscine idromassaggio sono apparecchi grandi e pesanti e non sono dotate di piedini regolabili in altezza, deve quindi essere posta su una superficie uniforme e compatta, in piano e livellata. Le dimensioni della base devono essere almeno uguali alle dimensioni della SPA, sebbene sia preferibile predisporre una base alcuni centimetri più larga della vasca idromassaggio.

Si consiglia di realizzare la base in calcestruzzo con uno spessore di 10 cm o più. Si può anche realizzare la base con blocchi di legno purché abbia una durezza sufficiente e sia trattata per sopportare un alto livello di umidità.

L'utente è colui che si assume tutta la responsabilità di installare correttamente la SPA e di dargli un uso e una manutenzione corretti. In caso di posizionamento della SPA in un luogo inappropriato, l'apparecchiatura potrebbe iniziare ad affondare o inclinarsi lateralmente e subire importanti danni che in nessun caso sarebbero coperti dalla garanzia.

Se si installa la SPA inserendola nel terreno, assicurarsi di lasciare l'accesso ai lati della SPA da sotto o sopra in modo che in futuro sia possibile accedere ai macchinari dell'apparecchiatura ed eseguire la manutenzione necessaria. In casi estremi, l'accesso potrebbe essere lasciato solo su due lati, anche se in ogni caso non consigliamo questa opzione.

In caso di guasto il cliente deve assicurarsi che il tecnico abbia l'accesso adeguato alla spa.

Il luogo in cui verrà installata la SPA deve disporre di un sistema di drenaggio per impedire l'accumulo di acqua sotto o intorno all'apparecchiatura.

2. Installazione Elettrica

Le SPA da esterno Spatec sono progettate per funzionare con rete elettrica 220V-230V 50 / 60Hz. Si prega di ricordare che:

- La SPA non deve essere collegata alla rete elettrica prima di riempirla d'acqua.
- La SPA non deve essere collegata alla rete elettrica tramite una prolunga.
- È necessario usare fili conduttori in rame.
- L'installazione deve essere eseguita in modo che entro un raggio di 1,5 m della SPA non vi siano

connessioni elettriche, prese o simili a meno che non dispongano di un'adeguata protezione contro l'acqua.

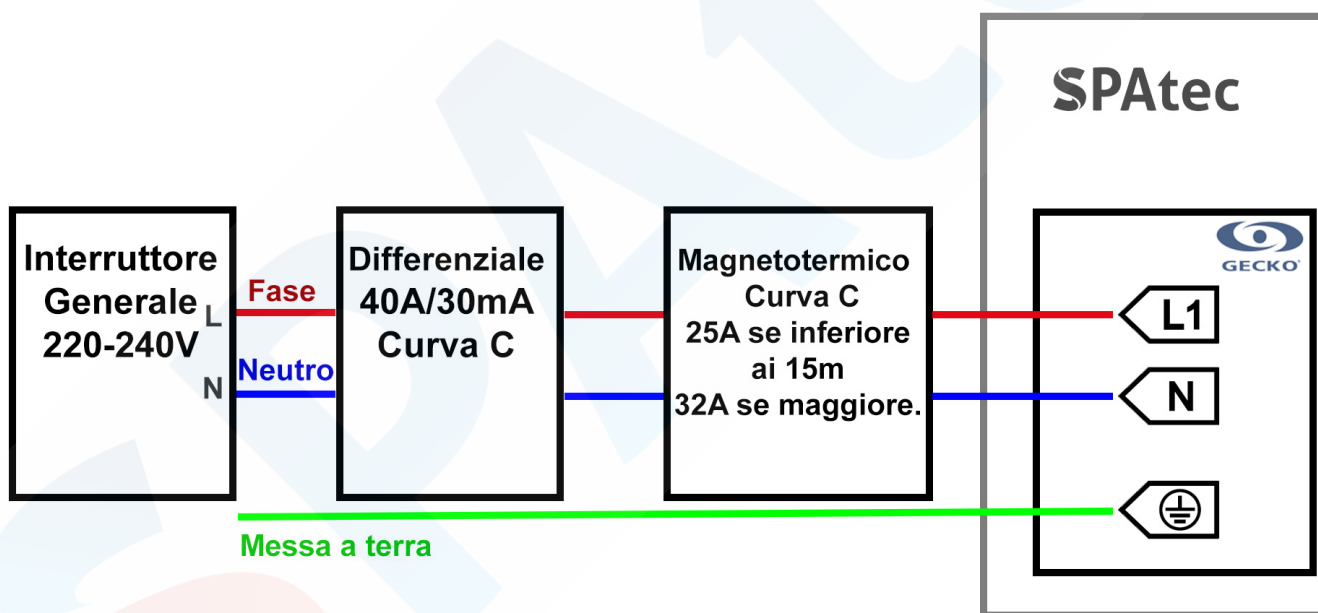
- L'installazione deve essere eseguita da un elettricista o professionista.

- Un' errata installazione elettrica può causare gravi danni sia alla SPA che ai suoi utenti, che in nessun caso sarebbero coperti dalla garanzia.

La SPA Spatec deve essere allacciata con una linea dedicata, cioè una linea che va dal quadro elettrico generale alla SPA con un interruttore differenziale magnetotermico dedicato (installato nel quadro generale).

Il collegamento elettrico deve essere realizzato con fili compresi tra 6 mm e 10 mm a seconda del modello della SPA e della distanza tra la SPA e il quadro generale di casa (se la distanza supera i 15 m, è necessario utilizzare un cavo più grosso).

3. Diagramma di installazione elettrica



* **Diametro dei cavi fase, neutro e terra: 6 mm²** se la distanza tra l'interruttore generale e la SPA è inferiore ai 15 metri o **10mm²** se la distanza è maggiore.

**Diagramma di installazione per corrente monofasica, per un altro tipo di installazione, contatti con noi.

4. Installazione del filtro e della cartuccia per aromaterapia

4.1. Installazione del filtro nello skimmer tipo 1



1. Allentare la vite e togliere il coperchio dello skimmer facendolo scorrere verso l'alto, non estrarre.
2. Rimuovere il vassoio dello skimmer interno (se presente).
3. **Togliere la plastica protettiva del filtro**, dopodiché avvitare il filtro nello skimmer.
4. Rimontare il vassoio ed il coperchio dello skimmer.

4.2. Installazione del filtro nello skimmer tipo 2



1. Togliere il tubo dallo skimmer.
2. **Togliere la plastica protettiva del filtro**, dopodiché avvitare il filtro nello skimmer.
3. Ridisporre il tubo nello skimmer (questo elemento galleggia per adattarsi al livello dell'acqua).

Nota: Prima installazione:

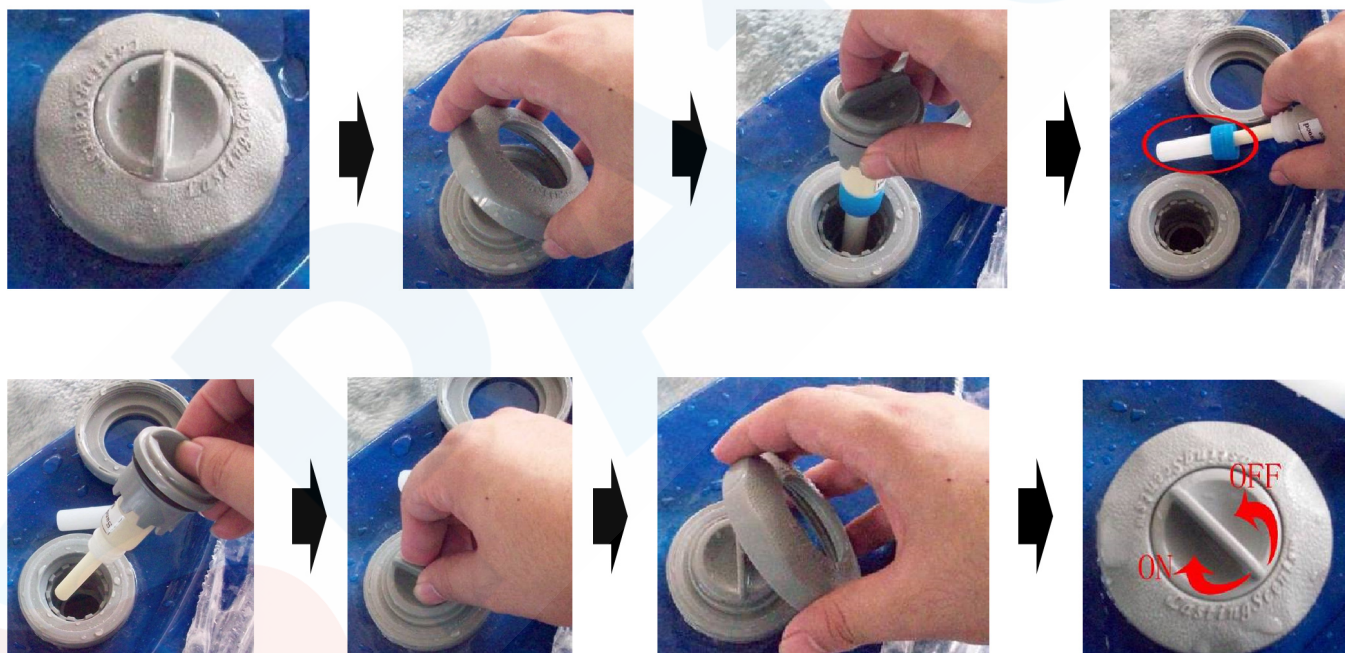
Se riceve la SPA con l'anello dello skimmer rimosso, prima di tutto dovrà posizionarlo e avvitarlo. L'anello deve essere posizionato prima di installare il tubo e il filtro e non deve essere mai più rimosso, né per cambiare il filtro né per manutenzione.

4.3. Installazione del filtro nello skimmer tipo 3



1. **Togliere la plastica protettiva del filtro.**
2. Avvitare il filtro nello skimmer.

5. Installazione della cartuccia per aromaterapia



1. Svitare il tappo.
2. Rimuovere l'erogatore.
3. Introdurre la cartuccia di aroma.
4. Ricordare di rimuovere il tappo protettivo che si trova sulla punta della cartuccia prima di inserirla.
5. Riposizionare erogatore e tappo.
6. Può utilizzare o meno l'aromaterapia, attraverso il regolatore on/off.

II. Riempimento e svuotamento della SPA da esterno Spatec

Una volta completata l'installazione elettrica, è possibile procedere al riempimento della SPA. Assicurarsi che nessuna apparecchiatura elettrica si trovi vicino o all'interno della SPA e che tutti i collegamenti elettrici siano ben protetti dall'acqua.

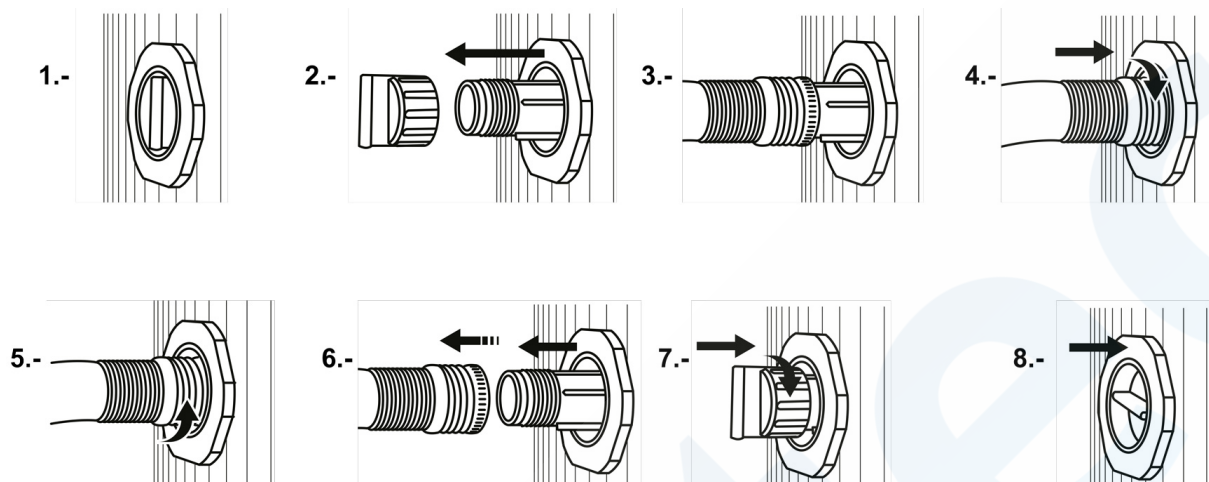


Prima di procedere al riempimento della SPA, pulire qualsiasi tipo di detriti o resti che possano essere rimasti all'interno. Per sicurezza assicurarsi che il differenziale della linea elettrica che alimenta la SPA sia abbassato in modo che non arrivi corrente. Non riempire la SPA con acqua proveniente da un addolcitore. Utilizzare acqua normale con l'aggiunta di un prodotto anticalcare.

In alcuni modelli è possibile riempire la SPA dalla presa d'acqua che si trova su uno dei lati, ma si consiglia di riempirla dall'alto con una canna da giardino. Riempire la SPA fino a coprire i getti di qualche centimetro. Ricordare che il livello dell'acqua si alza quando entrano gli utenti.

Quando l'acqua ha raggiunto il livello desiderato, è possibile alzare il differenziale per fornire corrente alla SPA ed aggiungere all'acqua i prodotti per la manutenzione e la regolazione del pH.

1. Istruzioni di Riempimento/Svuotamento



1. Valvola chiusa.
2. Tirare verso l'esterno ed estrarre completamente la valvola, togliere il tappo e conservarlo in un luogo sicuro.
3. Collegare la canna da giardino alla valvola.
4. Per aprire la valvola, occorre girarla di $\frac{1}{4}$ in senso orario e spingerla per metà verso l'interno.
5. Quando il riempimento/svuotamento è terminato, girare la valvola di $\frac{1}{4}$ in senso antiorario ed estrarla completamente.
6. Togliere la canna dell'acqua e chiudere con il tappo.
7. Con il tappo inserito, girare di $\frac{1}{4}$ in senso orario e spingere verso l'interno per chiuderlo.
8. Valvola chiusa.

III. Cura e manutenzione

Le SPA Spatec sono dotate di un sistema di filtrazione per rifiuti solidi e un sistema di ozonizzazione che serve a disinfettare l'acqua eliminando la maggior parte dei batteri. Tuttavia, per una durata maggiore dell'acqua in buone condizioni raccomandiamo l'uso di diversi prodotti chimici specifici per la manutenzione della SPA.

Sebbene i prodotti a base di cloro siano più economici a lungo termine, sono dannosi per la pelle, gli occhi e la SPA. Raccomandiamo prodotti a base di bromo.

Utilizzare sempre prodotti specifici per SPA, dato che i prodotti per piscine possono lasciare residui, macchiare l'acrilico o produrre schiuma.

Per assicurare una corretta manutenzione e pulizia della spa e assicurarne la conservazione, consigliamo di seguire i seguenti passaggi:

1. Controllo giornaliero del livello di pH dell'acqua e dei livelli residui di bromo, entrambi possono essere misurati facilmente con un kit di analisi dell'acqua.
2. Il pH dovrebbe essere compreso tra 7.2 e 7.8, dovrebbe essere regolato con la dose appropriata di elevatore o riduttore di pH, a seconda del caso.
3. I tassi di bromo dovrebbero essere compresi tra 1 e 3 parti per milione (ppm).

Si consiglia di pulire l'interno della spa con un detergente liquido delicato o sapone e una spugna morbida. Non utilizzare detergenti abrasivi, alcool, acetone o altri solventi.

Si prega di ricordare che il filtro deve essere pulito con acqua a pressione settimanalmente e deve essere sostituito dopo 6 mesi o se la SPA rimane vuota per più di 20 giorni, per evitare di danneggiare i meccanismi della SPA ed invalidare la garanzia.

1. Preparazione della spa per l'inverno

Se non va ad utilizzare la spa in epoche fredde, consigliamo che segua i seguenti passi:

- I. Sconnettere la spa dalla presa elettrica.
- II. Drenare l'acqua attraverso la valvola di scarico fino a svuotare la spa completamente.
- III. Ritirare i filtri. Ricordi che dovrà installare dei filtri nuovi quando ritornerà ad utilizzare la spa.
- IV. Sconnettere le pompe ad acqua in modo che l'acqua esca dalle tuberie, in modo da neutralizzare il rischio di condensazione interna o congelamento.
- V. Asciughi le tuberie: l'acqua che rimane nelle tuberie si può aspirare dai getti di aria e acqua attraverso una pompa di aspirazione di liquidi. Assicurarsi che i getti della spa siano aperti prima di realizzare questa operazione.
- VI. Asciughi tutta l'acqua restante al fondo della spa.

IV. Problemi e Soluzioni

| PROBLEMA | CAUSA | SOLUZIONE |
|----------------------------------------------------------------|-------------------------------------------------------------------------------------------------------------------------------------------------------------------------------------------------------------------------------------------------------|---------------------------------------------------------------------------------------------------------------------------------------------------------------------------------------------------------------------------------|
| La SPA non si accende. | <ol style="list-style-type: none">1. È saltato il differenziale.2. Connessione difettosa tra il pannello di controllo e il quadro elettrico principale.3. Controllare se il trasformatore o i fusibili sono bruciati. | <ol style="list-style-type: none">1. Ricollegare l'interruttore RCD.2. Controllare la connessione e ricollegare il cavo del pannello di controllo.3. Sostituire il trasformatore o il fusibile. |
| Temperatura anomala e la pompa dell'acqua non funziona. | <ol style="list-style-type: none">1. Il livello dell'acqua della spa è troppo basso.2. La temperatura dell'acqua impostata è molto bassa. | <ol style="list-style-type: none">1. Aggiungere acqua.2. Aumentare la temperatura dell'acqua dal pannello di controllo. |
| Il faro LED non funziona. | <ol style="list-style-type: none">1. Connessione difettosa del cavo che va dal quadro elettrico al faretto. | <ol style="list-style-type: none">1. Controllare e ricollegare il cavo. |
| La pompa dell' acqua o dell' aria non funziona. | <ol style="list-style-type: none">1. Il livello dell'acqua della spa è troppo basso.2. Connessione difettosa del cavo che va dal quadro elettrico alla pompa. | <ol style="list-style-type: none">1. Aggiungere acqua.2. Controllare e ricollegare il cavo. |
| I pulsanti sul pannello di controllo non rispondono. | <ol style="list-style-type: none">1. Il pannello è bloccato.2. Il pannello è rotto.3. Incorretta connessione del cavo che va dalla cassa elettrica. | <ol style="list-style-type: none">1. Sbloccare il pannello.2. Verifichi e connetta di nuovo il cavo. |

| | | |
|--------------------------------------------------------------|-------------------------------------------------------------------------------------------------------------------------------------------------------------------------------------------------------------------------|------------------------------------------------------------------------------------------------------------------------------------------------------------------------------------------------------------------------------------------------------------------------------------------------------|
| Acqua torbida. | <ol style="list-style-type: none"> 1. Il filtro è sporco. 2. Eccesso di oli o materia organica. 3. Particelle in sospeso o materia organica. 4. Acqua vecchia o troppo usata. | <ol style="list-style-type: none"> 1. Pulisca il filtro. 2. Applichi un trattamento d'urto con disinfettante*. 3. Regoli il pH dell'acqua e pulisca i filtri con piú frequenza. 4. Se il problema persiste, svuoti, pulisca e riempi di nuovo la spa. |
| Acqua maleodorante. | <ol style="list-style-type: none"> 1. Eccesso di sostanze organiche nell'acqua. 2. Livello di pH basso. | <ol style="list-style-type: none"> 1. Eseguire un trattamento incisivo disinfettante*. 2. Aumenti la quantità di bromo che usa. Regoli il pH dell'acqua e pulisca i filtri con piú frequenza. 3. Se il problema persiste, svuoti, pulisca e riempi di nuovo la spa. |
| Forte odore di cloro. | <ol style="list-style-type: none"> 1. Livello di cloro/bromo molto alto. 2. Livello di pH basso. | <ol style="list-style-type: none"> 1. Riduca la quantità di bromo usato. 2. Regolare il pH al livello consigliato. |
| Odore di muffa o apparizione di alghe. | <ol style="list-style-type: none"> 1. Apparizione di batteri o alghe. 2. Livello alto di pH. 3. Livello basso di cloro/bromo. 4. Livello di alghicida basso. | <ol style="list-style-type: none"> 1. Eseguire un trattamento incisivo disinfettante*. 2. Aumenti la quantità di bromo che usa. Regoli il pH dell'acqua e pulisca i filtri con piú frequenza. 3. Se il problema persiste, svuoti, pulisca e riempi di nuovo la spa. |
| Accumulo di sostanze organiche sul bordo della vasca. | <ol style="list-style-type: none"> 1. Accumulo di oli o sporcizia. | <ol style="list-style-type: none"> 1. Rimuovere i residui con uno straccio pulito. Se il problema continua, svuotare e riempire la SPA con acqua pulita. 2. Lavarsi prima di usare la spa e limitare l'uso di creme solari o trucco. |

Eccesso di schiuma.

- | | |
|----------------------------------------------------------------------------------------------------------------------------------------------|----------------------------------------------------------------------------------------------------------------------------------------------------------------------------------------|
| <ol style="list-style-type: none">1. Uso di prodotti chimici non specifici per le SPA.2. Uso di un alghicida normale. | <ol style="list-style-type: none">1. Non utilizzare prodotti per piscine, ma prodotti specifici per SPA.2. Usare sempre un alghicida non schiumogeno specifico. |
|----------------------------------------------------------------------------------------------------------------------------------------------|----------------------------------------------------------------------------------------------------------------------------------------------------------------------------------------|

*Trattamento d'urto: Trituri 2-3 pastiglie di bromo e aggiungale insieme alla dosi di bromo abituale.

V. AVVERTIMENTO

Non lasciare che i bambini usino la vasca idromassaggio senza la supervisione di un adulto.

Se si riempie la SPA con acqua calda assicurarsi che l'acqua non superi la temperatura di 41 ° C in quanto potrebbe causare danni significativi alla SPA e agli utenti.

Anche se la temperatura dell'acqua può essere regolata in base al gusto personale, una temperatura di 38-39°C è considerata il massimo che potrebbe tollerare un adulto sano per 10 minuti. Per sessioni più lunghe, regolare la temperatura dell'acqua a 37°C o meno.

In caso di gravidanza è necessario consultare il proprio medico prima di utilizzare la SPA.

Non usare mai la SPA dopo aver ingerito medicinali, alcool o droghe poiché il suo consumo potrebbe provocare svenimenti all'interno della vasca.

Se si soffre di insufficienza respiratoria, diabete, pressione alta o bassa e / o altri problemi di salute consultare il proprio medico prima di utilizzare la SPA.

Fare sempre la doccia prima e dopo aver usato la SPA per prevenire le infezioni causate da possibili batteri nell'acqua.

Prima di entrare nella SPA misurare sempre la temperatura dell'acqua con un termometro di precisione. La tolleranza dei dispositivi di regolazione della temperatura dell'acqua può variare di più o meno 2° C.

Non utilizzare apparecchi elettrici vicino o all'interno della SPA.

Entrare ed uscire dalla SPA lentamente tenendo conto che le superfici bagnate sono scivolose.

L'esposizione a periodi di tempo prolungati a temperature superiori a 37 ° C può causare ipertermia.